

Tổng quan ma túy



ThS. BS. Nguyễn Song Chí Trung

Trung tâm chuyển giao công nghệ điều trị nghiện và HIV
(VHATTC) – Đại học Y Dược TP.HCM

Mục tiêu

Sau bài học này, học viên có thể:

- Phân biệt khái niệm ma túy theo y học và theo quan niệm thông thường
- Kể và nêu ví dụ 3 nhóm phân loại ma túy theo tác động và theo nguồn gốc hóa học
- So sánh nguy cơ ngộ độc của các nhóm ma túy

“Ma túy” theo quan niệm thông thường

Chất gây nghiện – bất hợp pháp

Nghị định 73/2018/NĐ-CP

4 danh mục:

- I: Tuyệt đối cấm sử dụng
- II: Dùng hạn chế trong nghiệp vụ hoặc y tế
- III: Dùng trong nghiệp vụ, y tế, thú y
- IV: Các tiền chất

Câu hỏi về nhà

- Trên thế giới, những nước nào từng dỡ bỏ lệnh cấm ma túy? Tại sao?
 - Rượu
 - Cần sa
- Ngăn cấm bằng pháp luật có hiệu quả trong giảm tác hại của ma túy?

“Ma túy” theo Y học (WHO)

Chất làm biến đổi tâm thần

(ý thức, tri giác, khí sắc, tư duy, hành vi...)

Thuật ngữ khác:

- Chất tác động tâm thần
- Chất hướng thần
- Chất

Đều là ma túy theo y học:

- Heroin, hàng đá, thuốc lắc, cần sa
- Rượu, thuốc lá
- Trà, cà phê
- Methadone, morphine, diazepam
- Thuốc chống loạn thần, chống trầm cảm
- Thực phẩm (đường, chất béo)
- Keo con chó

Cũng có thể được xem như “ma túy”

- Cá độ
- Shopping
- Game online
- Mạng xã hội
- Tiền bạc
- Tình dục

Ma túy ≠ Chất gây nghiện

Chất gây nghiện là ma túy

Nhưng ma túy chưa hẳn là gây nghiện

Ma túy không hoặc hiếm gây nghiện

- MDMA (thuốc lắc, “ecstasy”)
- LSD
- Methadone

Chú ý: **vẫn có thể gây hại (lạm dụng)**

Phân loại ma túy theo tác động tâm thần

Yên dịu (ức chế)	Kích thích	Gây ảo giác
Suy giảm hoạt động tâm lí và sinh lí	Gia tăng hoạt động tâm lí và sinh lí	Làm sai lệch tri giác, nhận thức
<ul style="list-style-type: none">- Buồn ngủ- Giảm hoạt động- Giảm suy nghĩ, lo lắng- Giảm hô hấp, tuần hoàn- Hạ thân nhiệt- Giãn cơ- Liều cao: hôn mê, suy hô hấp, trụy tim mạch	<ul style="list-style-type: none">- Tỉnh táo- Tăng hoạt động- Tăng sự tự tin- Giảm khẩu vị- Tăng hô hấp, tuần hoàn- Liều cao: bồn chồn, lo sợ, kích động, hoang tưởng	<ul style="list-style-type: none">- Tăng/giảm cảm giác- Ảo giác- Ảo tưởng- Hoang tưởng

Tác động ma túy phụ thuộc vào:

- Liều lượng
- Tần suất
- Thời gian
- Cơ địa
- Trạng thái tâm lí

Biểu hiện sau đây là do loại ma túy nào?

1. Lìm dim, buồn ngủ
2. Nghĩ mình biết bay
3. Vui vẻ, hoạt bát, nói nhiều
4. Mạch chậm, huyết áp giảm
5. Ham muốn tình dục
6. Nghe âm thanh lớn hơn bình thường
7. Khó thở
8. Thân nhiệt tăng
9. Hôn mê
10. Cảm giác bị công an theo dõi

Chất yên dịu

1. Thuốc ngủ - an thần: benzodiazepine, barbiturate
2. Chất dạng thuốc phiện: heroin, morphine, fentanyl, methadone
3. Rượu
4. Khác: antihistamine, thuốc giãn cơ

Thuốc ngủ - an thần

- Điều trị mất ngủ, lo âu, động kinh
- Benzodiazepine:
 - Diazepam (Valium, Seduxen)
 - Bromazepam (Lexomil, “3 chìa”)
 - Clonazepam (Rivotril)
- Z-drug:
 - Zopiclone (Drexler)
 - Zolpidem
- Barbiturate:
 - Phenobarbital



Chất dạng thuốc phiện

- Đồng vận thụ thể mu (và kappa, delta)
- Tác dụng: giảm đau, ức chế hô hấp, giảm nhu động ruột
- Chỉ định: đau, ho, tiêu chảy
- Lạm dụng: cảm giác phê khoái

Chất kích thích

- Cocaine (lá coca)
- Nicotine (thuốc lá, thuốc lào, shisha)
- Caffeine (cà phê, trà, sôcôla, cola, nước tăng lực)
- Chất kích thích dạng amphetamine:
 - Methamphetamine (hàng đá)
 - MDMA (thuốc lắc)
- Hạt cau (arecoline)

Ngộ độc chất kích thích

- Tâm lí:

- Lo lắng, căng thẳng, mất ngủ
- Dễ cáu gắt, kích động, gây hấn
- Hành vi lặp đi lặp lại, hành vi lộn xộn
- Ngôn ngữ vô tổ chức
- Nghi ngờ, loạn thần (ảo giác, hoang tưởng)

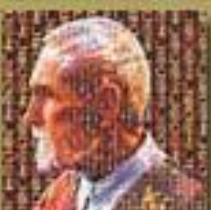
- Sinh lí - thực thể:

- Loạn nhịp tim
- Nghiến răng
- Co giật
- Dị cảm da → cào cấu mặt mũi và chân tay

Chất gây ảo giác

- Lysergic acid diethylamide (LSD, “tem giấy”, “bùa lười”)
- Tetrahydrocannabinol (THC, cần sa, bồ đà)
- Cần sa tổng hợp (cỏ Mỹ)
- MDMA (thuốc lắc, ecstasy)
- Ketamine
- N₂O (nitrous oxit, khí cười)
- Keo hít
- Nấm thần





Cần sa (bồ đà)



Cỏ Mỹ (cần sa tổng hợp)



Phân loại ma túy theo nguồn gốc hóa học

- Tự nhiên
- Bán tổng hợp
- Tổng hợp

Ma túy tự nhiên

- Không cần qui trình biến đổi hóa học nào.
- Thuốc phiện (opium) chứa nhiều hoạt chất: morphine, codeine, thebaine
- Thuốc lá, cần sa, cocain, nấm



Thuốc phiện



Morphine

Ma túy bán tổng hợp

- Do biến đổi hóa học từ một hợp chất có nguồn gốc tự nhiên
- Heroin (diacetylmorphine, từ morphine), buprenorphine (từ thebaine trong thuốc phiện), oxycodone, hydrocodone, ...

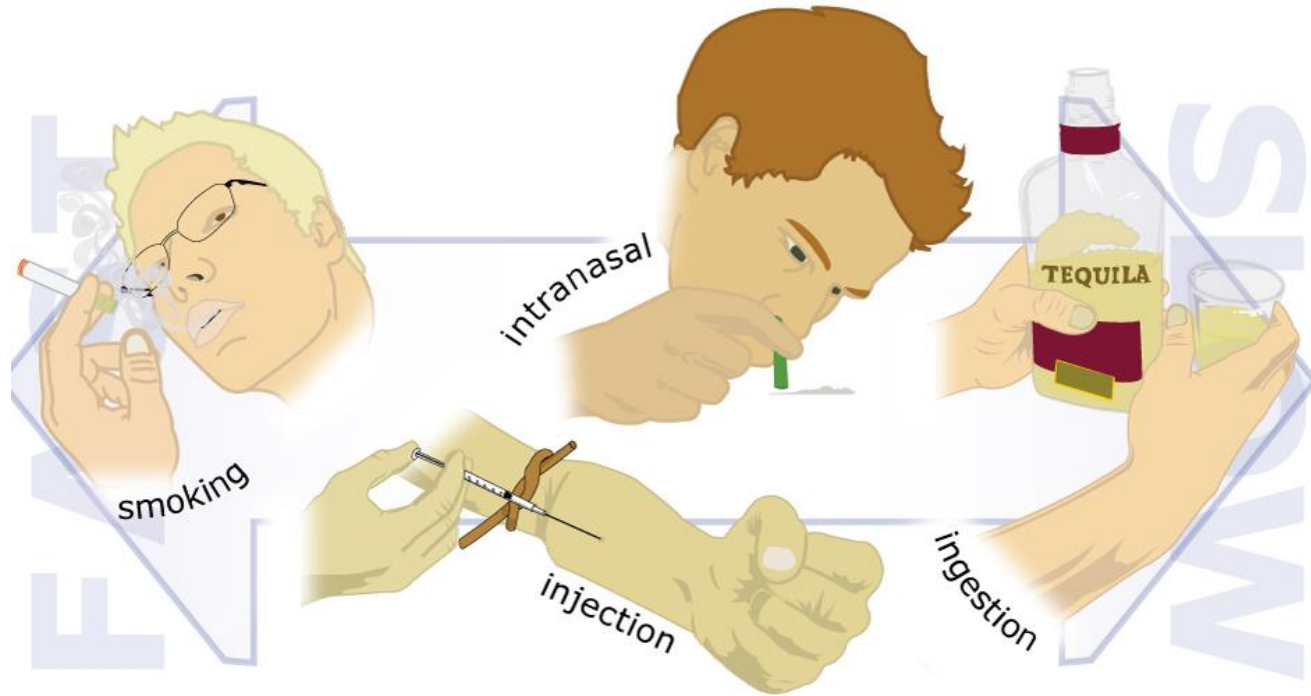


Ma túy tổng hợp

- Được điều chế hoàn toàn bằng phản ứng hóa học, không cần hợp chất tự nhiên.
- CDTP: fentanyl, methadone, tramadol, Dolargan, loperamide (Imodium)
- Chất kích thích dạng amphetamine
- Cỏ Mỹ

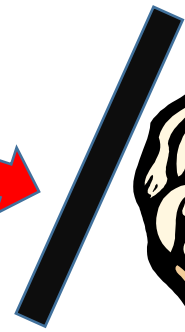
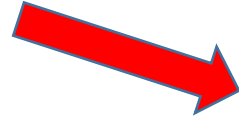
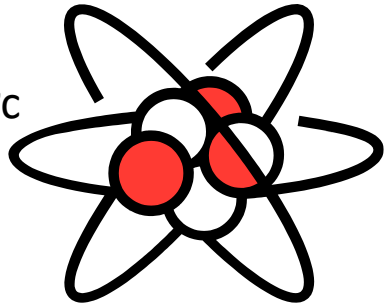
Các đường sử dụng

- Nuốt
- Hít
- Hút
- Ngửi khói
- Tiêm bắp
- Tiêm dưới da
- Tiêm tĩnh mạch
- Ngoài da
- Ngậm dưới lưỡi

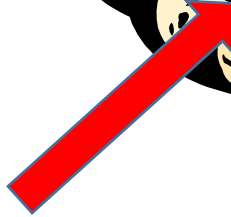
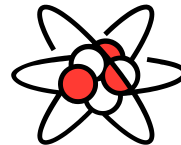


Hàng rào máu - não

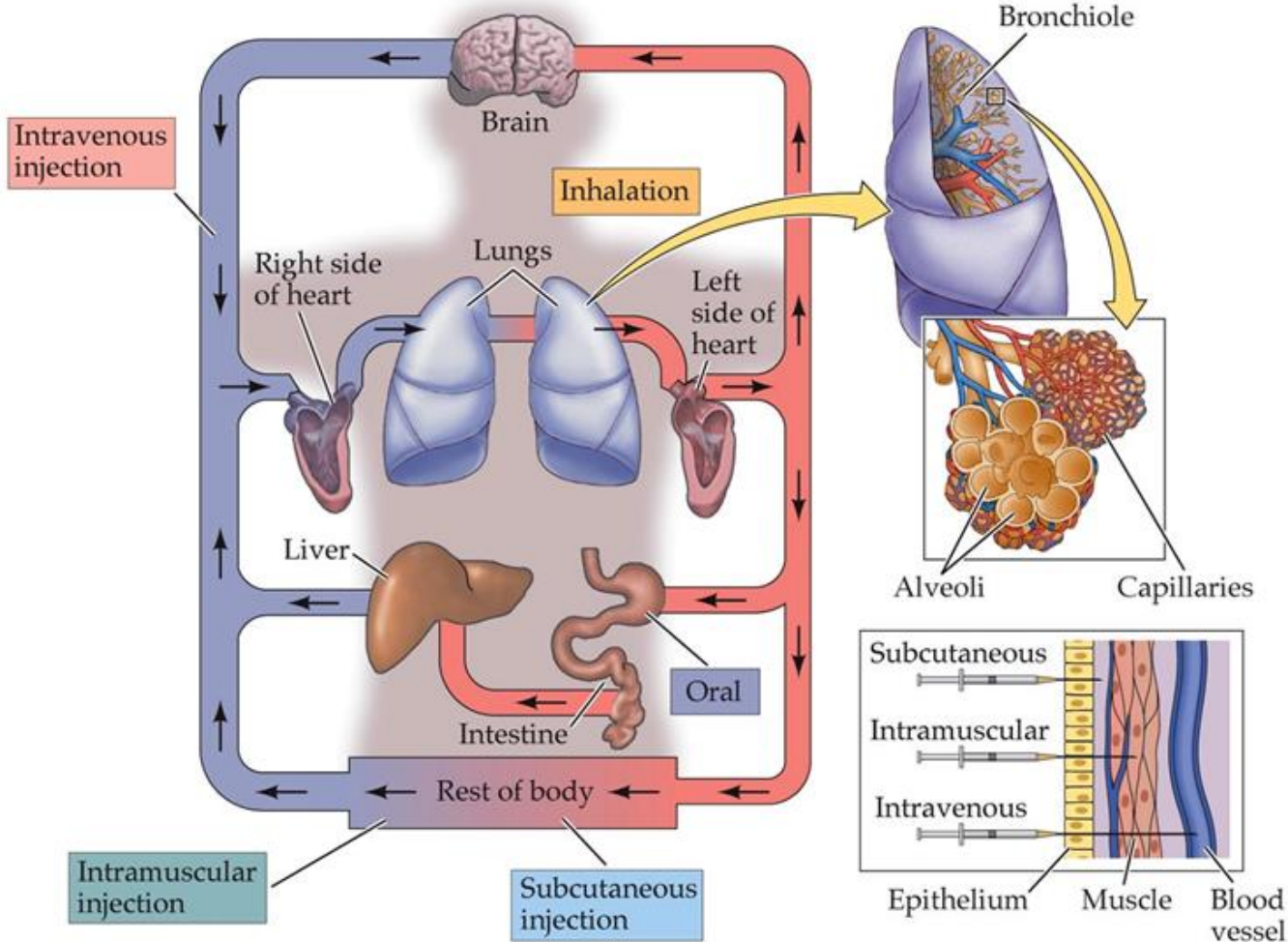
Các phân tử lớn,
hòa tan trong nước
bị chặn lại



Các phân tử nhỏ, hòa tan
trong chất béo có thể thâm
nhập vào



Các đường sử dụng



PSYCHOPHARMACOLOGY, Figure 1.2 © 2005 Sinauer Associates, Inc.

Ma túy đến não càng nhanh, thì hiệu quả của nó càng lớn và càng được củng cố

Tốc độ tác động

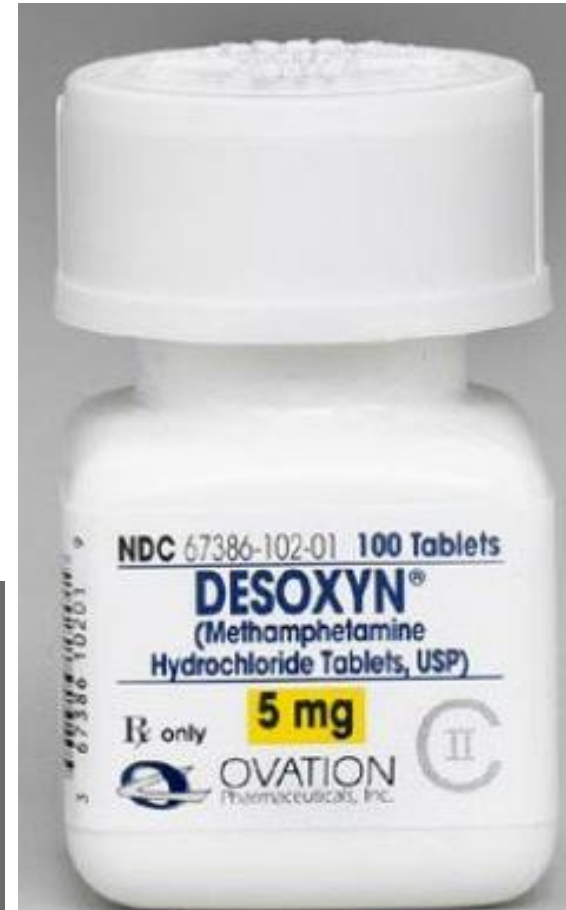
- Hút: 7–10 giây
- Tiêm tĩnh mạch: 15–30 giây
- Tiêm vào bắp hoặc dưới da: 3–5 phút
- Hấp thụ qua màng nhầy (hít, trực tràng): 3 – 5 phút
- Nuốt: 20 – 30 phút
- Hấp thụ qua da: từ từ trong một thời gian dài

Các đường sử dụng

- Hút: đưa ma túy đến não nhanh nhất
- Tiêm: đưa lượng ma túy vào cơ thể nhiều nhất

Khi nào methamphetamine có lợi?

- Thuốc Desoxyn (Methamphetamine HCl) tại Mỹ
- Viên nén 5mg, đường uống
- Chỉ định:
 - Tăng động giảm chú ý
 - Béo phì (ngắn hạn)



Sử dụng “ma túy” có “chừng mực”?

- Mục đích chữa bệnh
- Đúng liều lượng
- Đường dùng (uống)
- Thuốc được sản xuất đúng qui trình

Lý do “chơi” ma túy đá

- Cảm giác phê sướng tức thời
- Tăng sự tỉnh táo
- Hết trầm uất
- Tăng khả năng tình dục



Ba dạng methamphetamine



**Tinh thể
(ma túy đá)**



Bột



Viên nén

Dạng tinh thể có độ tinh khiết cao nhất

Đường sử dụng



Hút



Tiêm



Hít



Uống



- Tại VN, phần lớn hút ma túy đá, sử dụng “nỏ” hoặc “cóng”
- Một số ít sử dụng đường tiêm

Tạp chất trong ma túy đá

- Sản xuất bất hợp pháp nên chứa nhiều tạp chất
- Độ tinh khiết trung bình là 54%
- Các tạp chất trong methamphetamine bị tịch thu trái phép:
 - Chì
 - Quinine
 - Ether
 - Thuốc trừ sâu
 - Strychnine
 - Hóa chất dùng trong rửa ảnh
 - ...

KẾT LUẬN

- Ma túy có 2 cách hiểu: chất gây nghiện bị cấm, hoặc chất tác động tâm thần (biến đổi hành vi)
- Có 3 loại ma túy theo tác động tâm thần: yên dịu (ức chế), kích thích, gây ảo giác
- Có 3 loại ma túy theo nguồn gốc hóa học: tự nhiên, bán tổng hợp, tổng hợp
- Nhiều yếu tố quyết định tác hại của ma túy: mục đích sử dụng, liều lượng, đường sử dụng, tạp chất